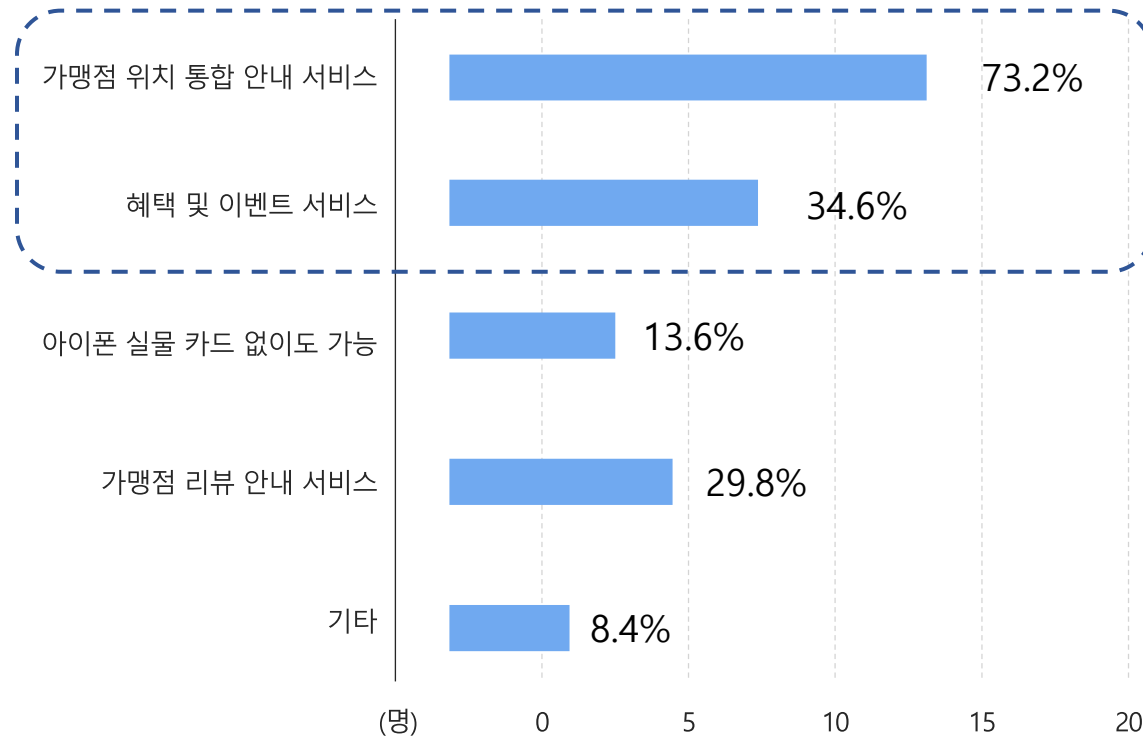


지역화폐 통합 위치 알림 서비스 앱 개발

Here we go ; 이윤경 이현희 황도일 박민석

지역 화폐 가맹점 위치 안내 서비스 필요성?

< 지역화폐 서비스 중 가장 필요하다고 느낀 서비스? >



70% 이상 '가맹점 위치 통합 안내 서비스' 답변

지역 화폐 가맹점 위치 안내 서비스 필요성?

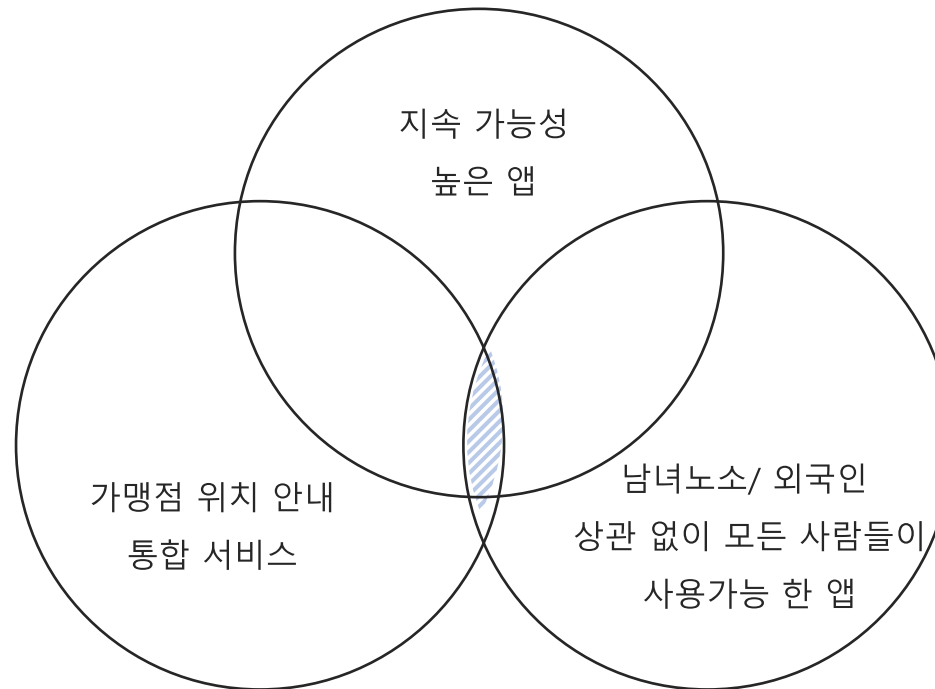
지역화폐 발행 지방정부 수



자료: 언론자료, 유진투자증권

정부의 많은 투자
지역화폐 사용자들 및 가맹점들은
더욱 늘어날 예정

지역 화폐 가맹점 위치 안내 서비스 필요성?



가맹점 위치 안내 통합 서비스 중점

모든 지역화폐 사용자들이 편리하게 사용 가능한 어플리케이션 제작

1. DISCOVER

1. 사용자 분석
2. 시장 분석
3. 경쟁 분석

2. DEFINE

4. Persona 설정
5. 고객 여정지도
6. 핵심 요구 도출

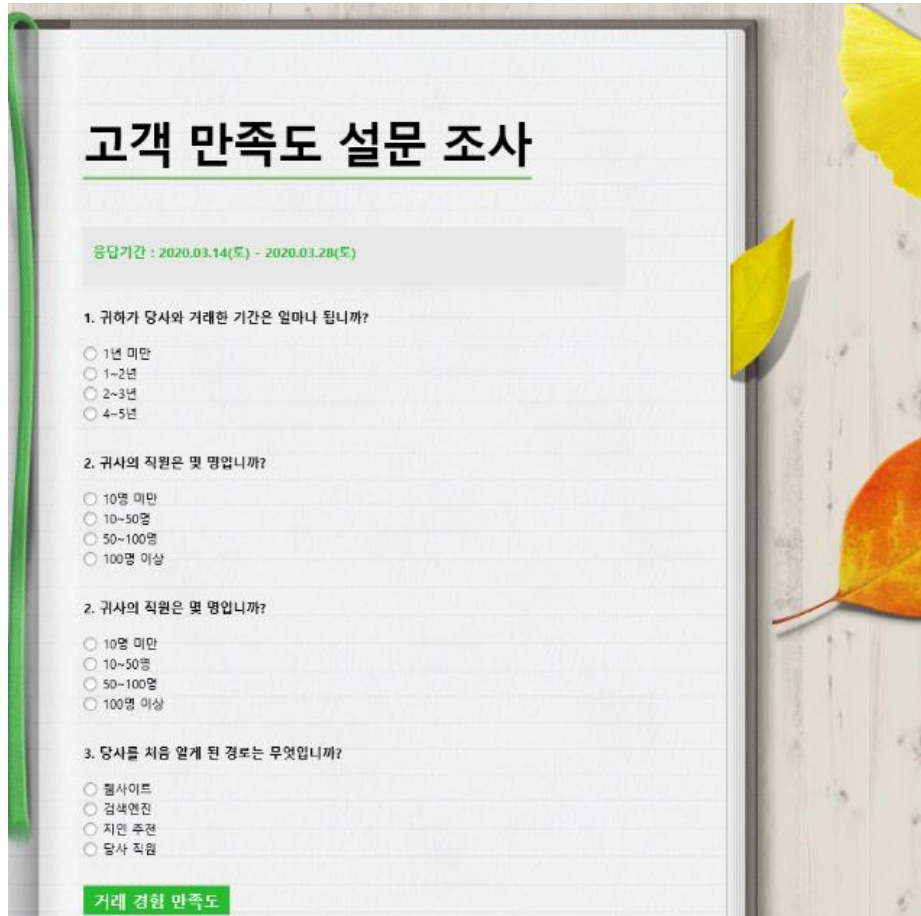
3. DEVELOP

7. 서비스 시나리오
8. 스토리보드
9. 최종 UI 제시

4. DELIVER

10. 실제 앱 개발

사용자 분석_ 지역화폐 사용자들이 가장 필요로 하는 서비스



고객 만족도 설문 조사

응답기간 : 2020.03.14(토) - 2020.03.28(토)

1. 귀하가 당사와 거래한 기간은 얼마나 됩니까?

☐ 1년 미만
☐ 1~2년
☐ 2~3년
☐ 4~5년

2. 귀사의 직원은 몇 명입니까?

☐ 10명 미만
☐ 10~50명
☐ 50~100명
☐ 100명 이상

2. 귀사의 직원은 몇 명입니까?

☐ 10명 미만
☐ 10~50명
☐ 50~100명
☐ 100명 이상

3. 당사를 처음 알게 된 경로는 무엇입니까?

☐ 웹사이트
☐ 검색엔진
☐ 지인 추천
☐ 당사 직원

거래 경험 만족도

설문조사 진행 예정

= 예상 질문

1) 기본 질문:

나이, 성별, 이름, 사는 지역, 내/외국인 조사, 지역화폐 사용 유무, 불편한 점 유무

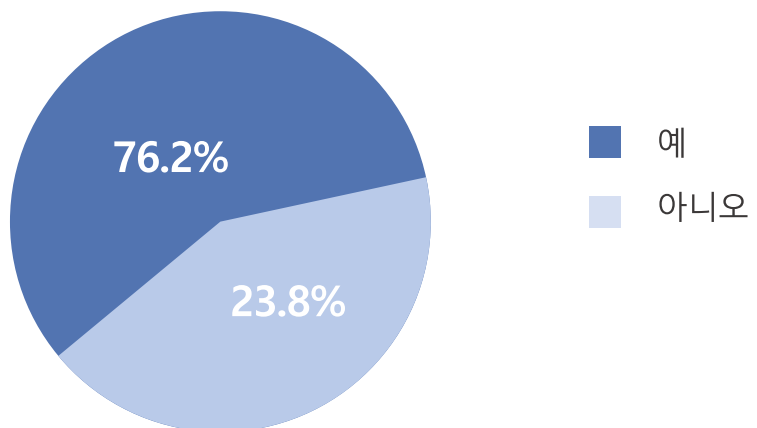
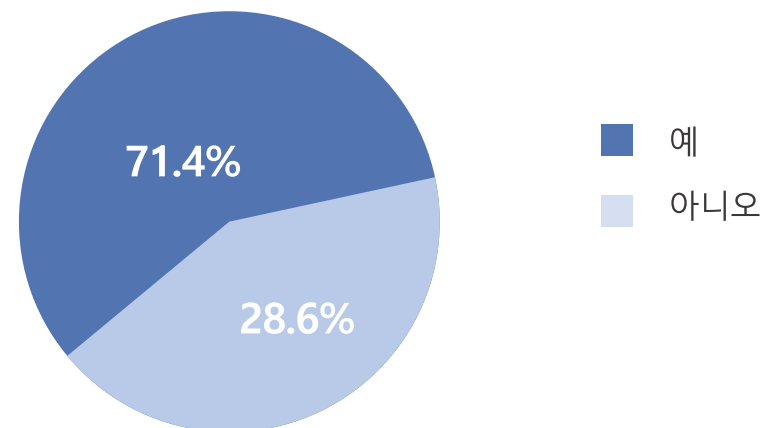
2) needs/wants관련 질문:

- 지역화폐 사용 관련 불편한 점 객관식 답변, 주관식 답변 혼합
- 가맹점 위치 알림 통합 앱이 있다면 사용 할 것인지?
- 지금 쓰고 있는 서비스 외에 더 원하는 서비스가 있다면?
- 현재 가상화폐 앱의 가맹점 찾기 서비스의 가장 불편한 점은?

경쟁분석 및 트렌드 분석 단계를 통해 질문을 조금 더 구체화 시킬 것

사용자 분석_ 지역화폐 사용자들이 가장 필요로 하는 서비스

지역화폐를 사용해 본 적이 있나요?

지역화폐 가맹점 위치 알림 통합 앱이 있다면
사용하실 건가요?

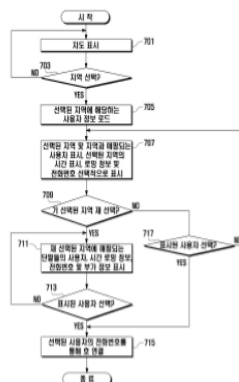
시장분석 최근 기술 동향

(54) 지도를 이용한 위치 기반 사용자 정보 제공 방법 및 장치

(57) 요약

본 발명은 지도를 이용한 위치 기반 사용자 정보 제공 방법 및 장치에 관한 것으로, 이러한 본 발명은, 복수의 지역들을 포함하는 지도를 표시하는 과정과, 상기 지도에서 어느 하나의 지역이 선택되면, 선택된 지역에 매핑되며, 사용자, 상기 사용자의 전화번호, 상기 사용자가 가입한 무선 통신 망의 서비스 지역인 가입 지역, 및 상기 사용자가 현재 서비스 받은 무선 통신 망의 서비스 지역인 현 지역을 포함하는 사용자 정보를 로드하는 과정과, 상기 선택된 지역을 타 지역과 구분되게 표시하고, 상기 선택된 지역의 시간을 표시하며, 상기 로드한 사용자 정보 중 상기 사용자를 표시하되, 상기 전화번호, 상기 가입 지역 및 상기 현 지역을 선택적으로 표시하는 과정을 포함하는 것을 특징으로 하는 지도를 이용한 위치 기반 사용자 정보 제공 방법 및 이에 따른 장치를 제공한다.

대표도 - 도7

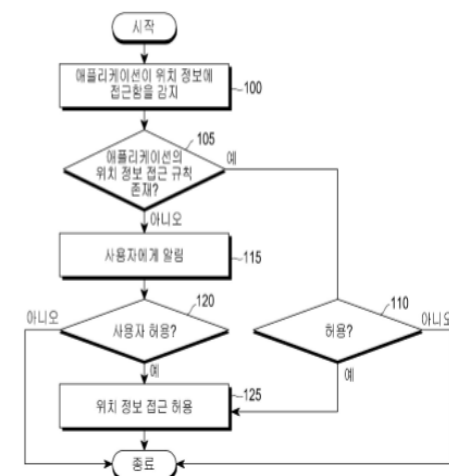


(54) 발명의 명칭 애플리케이션을 이용하는 사용자 단말의 위치 정보 접근 제어 방법 및 그 장치

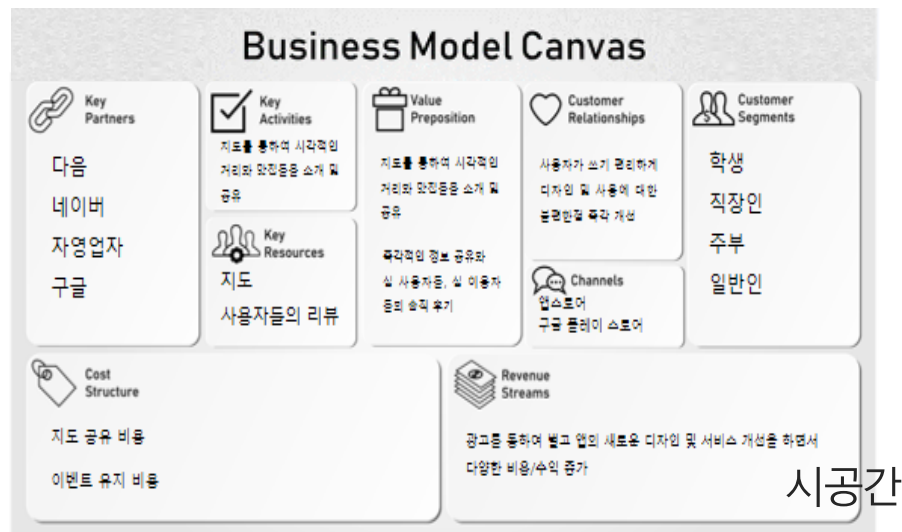
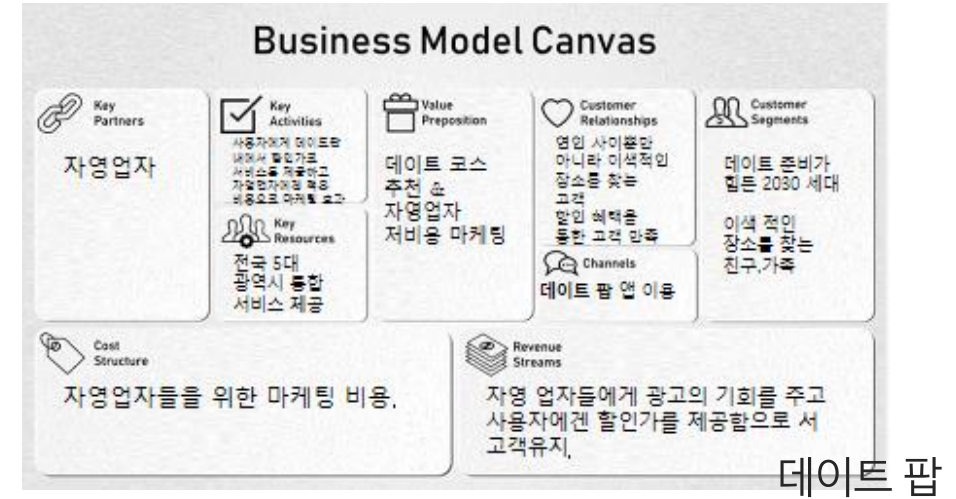
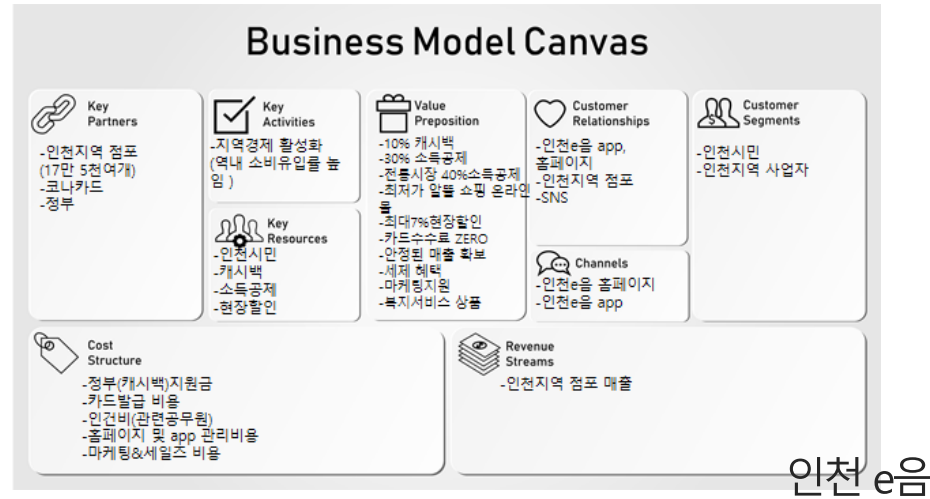
(57) 요약

본 개시는 위치 정보 접근을 제어하는 사용자 단말 장치에 있어서, 단말의 운영체제에서 구동되는 애플리케이션이 상기 단말의 위치 정보에 접근함을 감지하면 상기 애플리케이션의 상기 위치 정보에의 접근 허용 여부를 정의한 규칙이 존재하는지 확인하고, 상기 확인 결과에 근거하여 상기 애플리케이션의 상기 위치 정보에의 접근을 결정하는 제어부 및 상기 제어부의 제어에 의해 화면을 표시하는 표시부를 포함하는 단말 장치를 제안한다.

대표도 - 도1



경쟁 분석



어디 있지

= 앱 구동 자체가 안되어 경쟁분석 실시 불가

Persona

최정현

호기심 많은 · 생기 있는 · 정돈된 · 신중한

Goals

- 최대한 할 수 있는 만큼 빠른 지역
- 새로운 것에 마음껏 도전해보기
- 여유도 많이 모아 유려 여행 하기

Frustrations

- 실물카드 없이도 동백전을 쓰고 싶다.
- 본가가 있는 경남의 지역화폐를 쓰려고 하면 또 다른 앱을 깔아서 써야함에 불편을 느끼고 있다.
- 불만사항이나 문의사항에 대한 피드백이 너무 느리다.

Lifestyle

최정현씨는 제대후 6개월 앞둔 23살 해군이다. 본가는 전주이지만 대학교가 부산에 있어 부산의 지역화폐인 동백전을 발급 받았다.

상점마다 같은 자체 결제 앱이 없는 아이폰을 사용하고 있는 정현씨는 동백전을 쓰려면 실물카드를 계속 들고 다녀야만 하는 것에 불편을 느끼고 있다.

또한, 경남의 지역화폐를 쓰려고 하니 동백전과는 다른 앱을 추가로 또 깔아야 한다고 하여, 한 개의 앱에서 여러 개의 지역화폐를 각각 추가하여 쓸 수 있는 앱이 있었으면 좋겠다고 생각하는 중이다.

Motivation

Incentive(자극)

Fear(공포)

Growth(성장)

Power(힘, 성취)

Social(사회적 관계)

Brands & Influencers

Preferred Channels

Traditional Ads

Online & Social Media

Referral

Guerrilla Efforts & PR

Lilly Corens

친화력 좋은 · 시립스러운 · 유쾌한 · 적극적인

Goals

- 한국말 유창하게 하기
- 가족들과 오래오래 행복하게 살기
- 이름만 배우고 싶지 않다

Frustrations

- 동백전 앱은 외국어 지원 기능이 없어서 사용하려면 **하나**나 직접 번역기 앱을 돌려봐야 한다.
- 외국어로 쓰여져 있지 않은 가맹점은 검색해 볼 수 없다.
- 외국인들에게 쓰는 방법에 대한 설명이 부족하다.

Lifestyle

29살 모델 겸 배우인 릴리씨는 같은 직업을 가진 한국인 남편을 따라 남편의 고향인 한국에 온지 이제 5개월 차다. 남편이 타고 자랐던 도시인 부산에 와서 열심히 한국어도 배우고 모델 일도 병행하는 중이다.

성적이 유쾌하고 쾌활하여 금방 한국인 친구를 많이 사귀 릴리씨는 친구에게서 부산의 지역화폐인 동백전을 알게 되었고, 10%의 캐시백을 준다는 소리에 관심을 하고 은행에 직접 찾아가 도움을 요청해 발급을 받았지만, 동백전 앱에는 외국어 지원 기능이 따로 없어 사용에 많은 불편함을 겪고 있는 중이다. 매년 친구들에게 물어볼 순 없는 노릇이니 프린트서가 되기는 싶다.

Motivation

Incentive(자극)

Fear(공포)

Growth(성장)

Power(힘, 성취)

Social(사회적 관계)

Brands & Influencers

Preferred Channels

Traditional Ads

Online & Social Media

Referral

Guerrilla Efforts & PR

이순재

고집이 센 · 자존심이 센 · 똑똑한 · 준비성

Goals

- 죽기 전에 손녀 보기
- 새로운 직업을 찾기

Frustrations

- 지역화폐 앱이 너무 복잡하다
- 모바일 앱으로 충전을 해서 써야만 캐시백이 붙는다는데 충전하는 방법을 잘 모르겠음.
- 글씨가 너무 작아서 잘 읽을 수가 없다.
- 앱의 사용 난이도가 너무 어렵다.

Lifestyle

준경받는 교장선생님 이셨던, 76살 이순재씨.

이번 세종시에서 만들어진 지역화폐인 '여연전'을 사용하면 사용한 금액의 10%를 캐시백으로 바로바로 돌려준다고 하는 정보를 같이 교직생활을 했던 선생님께 물어 어찌어찌 은행을 가서 발급을 받아 왔지만, 은행 모바일 앱으로만 사용이 가능하다고 하니 스마트폰의 기본 기능 밖에 쓸 모르는 순재씨로서는 매우 답답하다.

충전을 해야만 10%캐시백이 붙는다고 하던데 충전 방법도 모르겠고, 글씨도 너무 작고, 당직 이어서 사용할 수 있는지도 모르겠다. 자식들에게 물어 보려니 한때 아이들을 가르치던 교사로서 자존심이 너무 상한다.

Motivation

Incentive(자극)

Fear(공포)

Growth(성장)

Power(힘, 성취)

Social(사회적 관계)

Brands & Influencers

Preferred Channels

Traditional Ads

Online & Social Media

Referral

Guerrilla Efforts & PR

이대호

라이프 스타일

이대호씨는 회사원이지만 그의 소비는 대부분 식비로 소비 된다. 그래서 그는 쓰는 만큼 혜택을 받으려고 하고 있고 또한 그는 여러 지역의 출장을 자주 다닌다.

최근에 유행하는 지역화폐에 관심을 보이며 그것을 잘 활용하고 있다.

목표

- 맛있는 음식을 저렴하게 먹자
- 많이 쓰는 만큼 혜택을 많이 받자
- 다른 지역을 많이 다녀 어느 지역에서도 통합된 어플을 사용하자

불만사항

- 돈을 많이 사용해도 그만큼 혜택의 부족
- 다른 지역에 갈 때마다 어플을 새로 설치해야 되는 것
- 거래 불가능한 상점의 표시가 없다는 것

성격

내향적 · 외향적

분석적 · 창의적

수동적 · 활동적

동기부여

자극 · 자부심

성취 · 인정

성취 · 인정



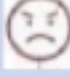


고객 여정 지도

(User Journey Map)

타겟: 지역화폐 (재난지원금) 사용자

장소: 거주지 근처

특징: 지역화폐 자주 이용

구분	이용전	이용중		이용후
행동	쇼핑리스트 작성	사용가능 가맹점 찾기	혜택(할인, 포인트) 확인	서비스 이용 리뷰(만족,불만족)
판단기준	현재 필요물품을 어디서(대형마트인지 시장인지, 편의점인지 등) 사는게 좋은가?	가까운가?	특별한 혜택(할인, 포인트 적립) 있는가?	서비스 이용가치가 있나?
문제	집 근처 많은 가맹점 중 어디가 제일 가까운지 사용가능 가맹점은 무엇인지 	GPS, 데이터 불량 시 이용불가 	가맹점 할인가능 여부, 가맹점마다 혜택 적용 어려움 	차별성은 있으나 비슷한 서비스들이 많고, 사용자들이 지속적으로 사용을 할지 미지수 
해결	위치기반으로 한 가맹점 찾기 		가맹점과 연계 서비스내 자체적인 혜택 적용	

핵심 요구 도출

친화도법

1. 가맹점인데도 불구하고 가맹점 찾기를 통해서 찾을 수 없어요.
2. 인터넷이 안되면 서비스를 이용할 수 없어요.
3. 가맹점을 찾으려면 계속 검색을 해야 해요.
4. 실제 가게 이름과 서비스에 등록된 가게 이름이 달라요.
5. 사용하기 복잡하고 어려워요.
6. 국내 거주 외국인들이 쓰기 어려워요.
- 외국어 지원이 안돼요.

정확한
가맹점가맹점불구하고
가맹점리스트를 통해서
찾을 수 없어요.

인터넷이
안되면
서비스를
이용할 수
없어요.

검색
가맹점없이도
알려주는
서비스

실제 빠른 이름과
최신 정보로
가게업데이트돼요.

쉽고
간결한
사용하고
어려워요.
&
확인

국내 거주 외국인들이
쓰기 어려워요.
- 외국어 지원이 안돼요.

KANO 분석법



서비스 시나리오

직무 분석

“스마트폰을 능숙하게 다루지 못하는 할아버지”

재난지원금(지역화폐)으로 상품을 사고 싶은데 가맹점이 어디 있는지 확인 하려 스마트폰을 사용하게 되고, 사용방법이 익숙하지 않아 제대로 찾지 못하고, 앱 자체 글씨 크기, 충전, 혜택이 있음에도 다루지 못한다. 최대한 가맹점이 가깝고 합리적인 소비를 하려 노력한다.

목적

재난지원금(지역화폐)를 잘 쓰고 싶다

스마트폰 앱 이용

태스크

주변 가맹점 찾기

이용방법을 잘 모르겠다

글씨 안보인다.

혜택을 사용 할 수 있다.

이용방법을 잘 모르겠다

이대호/38세 /사업가(가장)

장사를 효율적으로 해 많은 수입을 얻고 싶다.

지역화폐 사용 가맹점 등록

마케팅

광고

할인(쿠폰)

리뷰

배너광고

적립스탬프

사용자 리뷰

전단지

타임세일

파워리뷰어

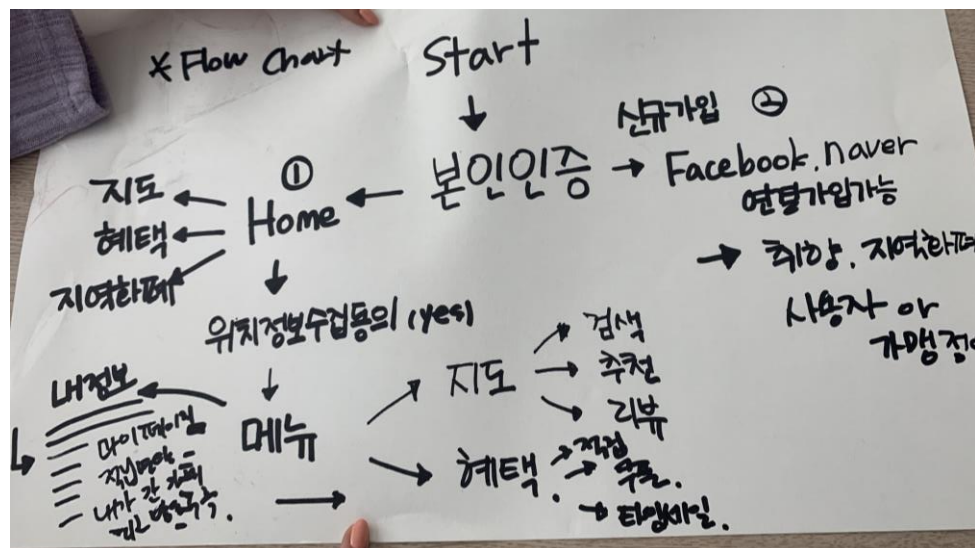
SMS 광고

할인쿠폰

리뷰 이벤트

스토리보드

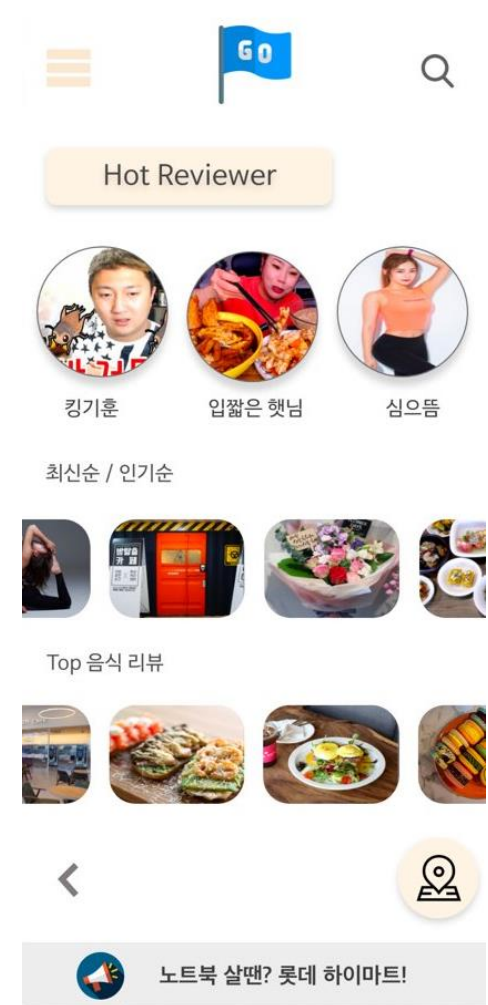
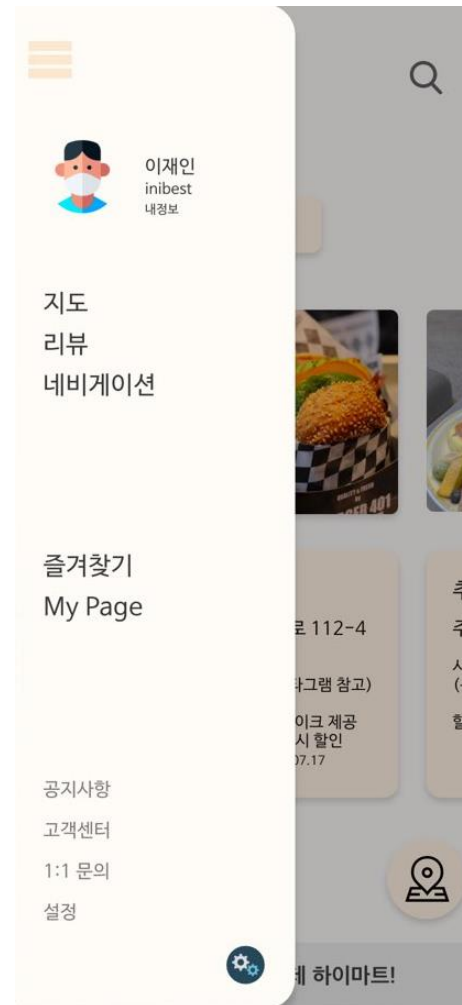
Flowchart



Storyboard



최종 ui 제시



- 기대 효과

- 지역화폐(재난지원금)을 사용하는 사람들에게 각각의 지역화폐 가맹점 찾기 시스템을 하나로

통합한 서비스를 제공한다.

- 이를 통해 앱 사용자들은 지역화폐를 어디서 쓸 수 있는지 일일이 찾아다니며 확인할 필요가 없고, 지역을 옮길 때마다 생기는 혼란을 줄여줄 수 있다.

- 지역화폐 가맹점주에게는 간단한 계약을 통해 저렴한 가격으로 광고 효과를 줄 수 있다.

- 사용처마다 다른 할인 혜택, 서비스 사용 시 주는 다양한 이벤트 등을 통해 사용성을 높여 단순한 앱 이용을 넘어 지역 화폐를 사용하여 여행, 관광을 하는 것에 도움을 주어 지역들의 관광과 경제 활성화에 도움을 줄 수 있게 한다.

- 향후 연구 계획

- 실제 사람들이 직접 만든 앱을 사용할 경우 느낄 불편함과 만족도의 정도를 모르기 때문에 실질적인 사용성 테스트를 진행한다
- 사용성 테스트를 진행 후 구체적인 요구사항과 정량적 데이터들을 분석하여 부족한 부분을 보완할 계획이다.

Thank you.